



สรุปสถานการณ์ระบาดวิทยา ประจำปี 2564 อำเภอศรีนคร จังหวัดสุโขทัย

ข้อมูล 1 มกราคม – 31 ธันวาคม 2564

ฐานข้อมูล รายงาน 506 โรงพยาบาลศรีนคร

งานควบคุมโรคติดต่อ โรงพยาบาลศรีนคร

ผู้จัดทำรายงาน



ตารางแสดง จำนวนและอัตราป่วยด้วยโรคที่ต้องเฝ้าระวังทางระบาดวิทยา
ระหว่างวันที่ 1 มกราคม - 30 กันยายน 2564 อำเภอศรีนคร จ.สุโขทัย จำแนกรายตำบล



ชื่อโรค	รวมอำเภอศรีนคร		ค่ามัธยฐาน (59-63)	ศรีนคร		นครเตี๋ย		น้ำขุม		คลองมะพลับ		หนองบัว	
	จำนวน (คน)	อัตรา/ แสน		จำนวน(คน)	อัตรา/แสน	จำนวน(คน)	อัตรา/แสน	จำนวน (คน)	อัตรา/แสน	จำนวน (คน)	อัตรา/แสน	จำนวน (คน)	อัตรา/แสน
อุจจาระร่วง	129	496.33	1093.80	28	452.12	19	352.05	31	573.65	34	569.23	17	562.17
ปอดบวม	43	165.44	305.40	7	113.03	12	222.35	9	161.54	12	200.90	3	99.21
ไข้เลือดออก	10	38.47	57.60	6	96.88	0	0	2	37.01	2	33.48	0	0
ตาแดง	10	38.47	38.00	3	48.44	2	37.06	0	0	2	33.48	3	99.21
มือเท้าปาก	8	30.78	41.90	0	0	0	0	0	0	5	83.71	3	99.21
โรคติดต่อทาง เพศสัมพันธ์	3	11.54	26.50	1	16.15	1	18.53	0	0	1	16.74	0	0
ไข้หวัดใหญ่	3	11.54	274.60	0	0	2	37.06	1	18.50	0	0	0	0
ไข้หัด	3	11.54	0	1	16.15	0	0	0	0	1	16.74	1	33.07
สุกใส	10	38.38	41.90	1	16.15	0	0	0	0	0	0	1	33.07

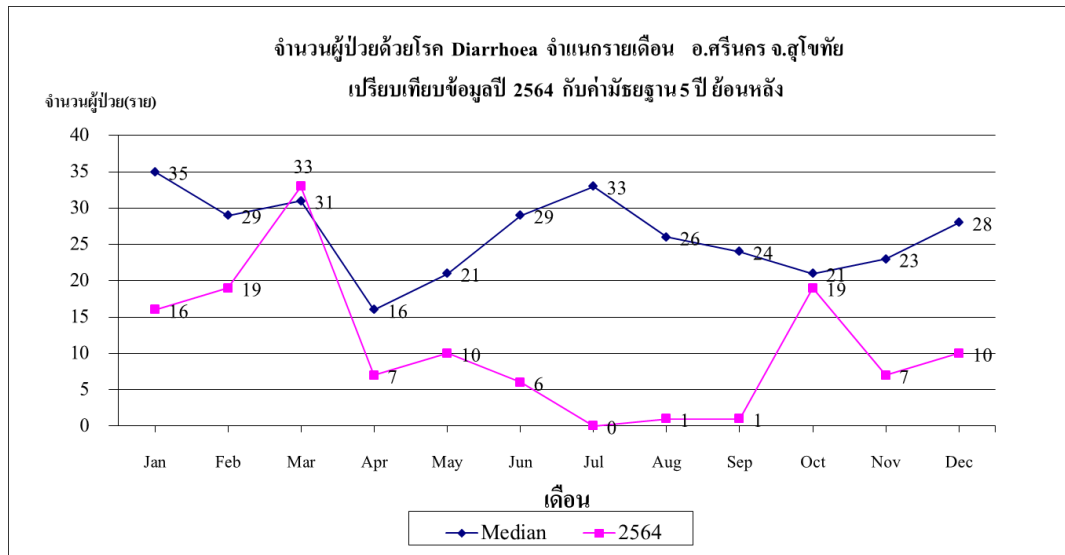
จากตารางพบว่า จำนวนและอัตราป่วยด้วยโรคที่ต้องเฝ้าระวังทางระบาดวิทยาของอำเภอศรีนคร ปี 2564 คือ โรคอุจจาระร่วง จำนวนผู้ป่วยเท่ากับ 129 ราย อัตราป่วยเท่ากับ 496.33 ต่อแสนประชากร (ค่ามัธยฐานย้อนหลัง 5 ปี = 1093.80) แสดงให้เห็นว่าโรคอุจจาระร่วงยังคงเป็นปัญหาที่สำคัญเกี่ยวกับโรคที่ต้องเฝ้าระวังทางระบาดวิทยาของอำเภอศรีนคร รองลงมาคือโรคปอดบวม จำนวนผู้ป่วยเท่ากับ 43 ราย อัตราป่วย 165.44 ต่อแสนประชากร และโรคไข้เลือดออก จำนวนผู้ป่วยเท่ากับ 10 ราย อัตราป่วยเท่ากับ 38.47 ต่อแสนประชากร ตามลำดับ

และพบว่าตำบลที่มีอัตราผู้ป่วยโรคอุจจาระร่วงมากที่สุดคือ ตำบลน้ำขุม อัตราป่วย 573.65 ต่อแสนประชากร รองลงมาคือ ตำบลคลองมะพลับ อัตราป่วยเท่ากับ 569.23 ต่อแสนประชากร และตำบลหนองบัว อัตราป่วยเท่ากับ 562.17 ต่อแสนประชากร ตามลำดับ

1.สถานการณ์โรคอุจจาระร่วง อำเภอศรีนคร จังหวัดสุโขทัย

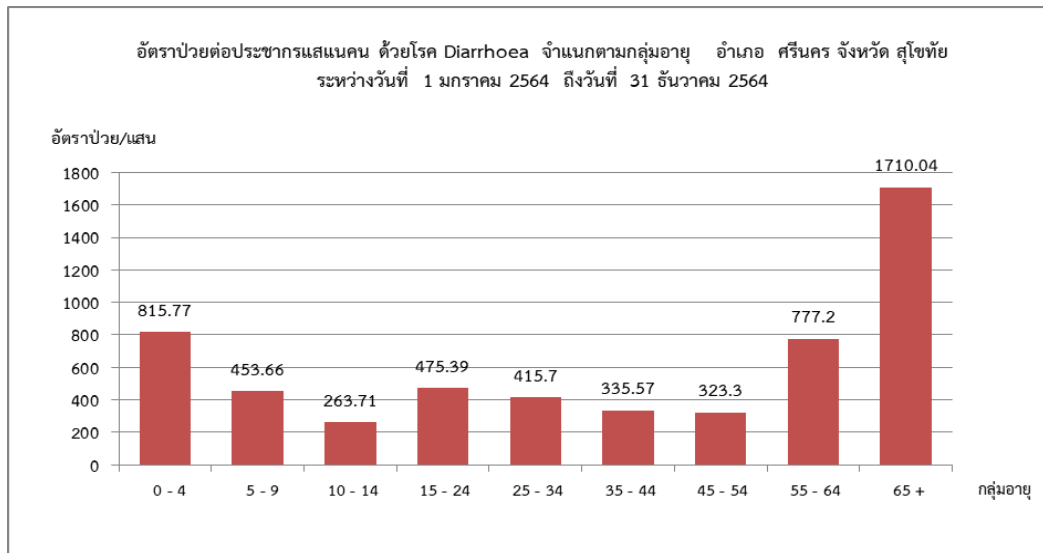
ข้อมูล 1 มกราคม – 31 ธันวาคม พ.ศ. 2564

กราฟที่ 1 แสดงจำนวนผู้ป่วยด้วยโรคอุจจาระร่วง จำแนกรายเดือน เทียบค่ามัธยฐาน 5 ปีย้อนหลัง



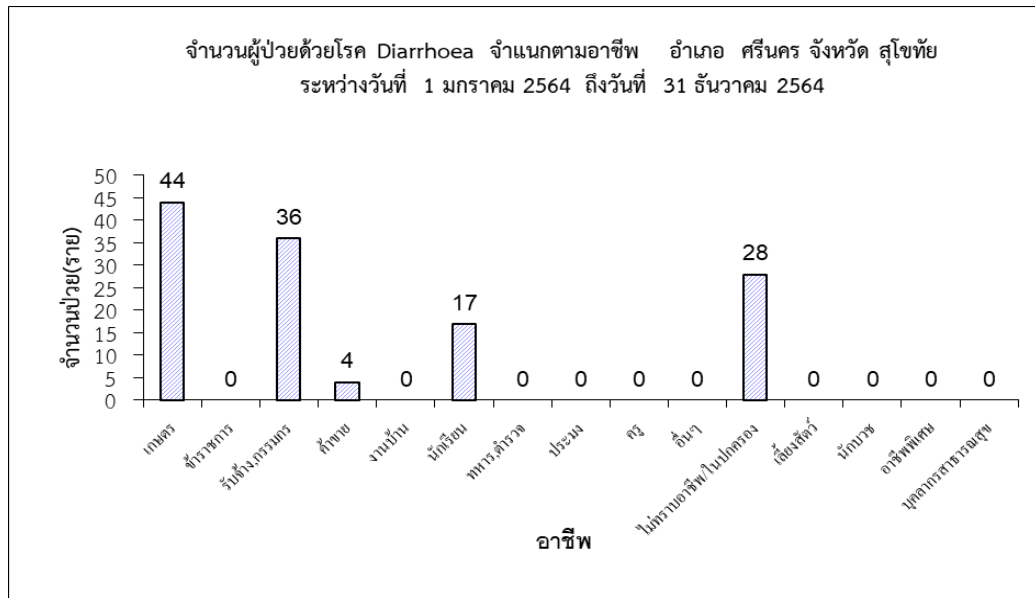
จากกราฟพบว่า ปี 2564 โรคอุจจาระร่วงยังคงพบผู้ป่วยสูงช่วงเดือนมีนาคม เมื่อเทียบค่ามัธยฐาน 5 ปี ย้อนหลัง มีแนวโน้มลดลง เนื่องจากเกิดการระบาดของโรคติดเชื้อไวรัสโคโรนา 2019 หรือโควิด 19 ในประเทศไทยตั้งแต่เดือนมีนาคม 2563 เป็นต้นมา มีการรณรงค์ป้องกันโดยวิธี สวมหน้ากากอนามัย/ผ้า ล้างมือ ไม่ใช่ของส่วนตัวร่วมกัน และการเว้นระยะห่างในที่ชุมชน/สถานที่ต่างๆ ส่งผลให้ประชาชนเกิดการปรับเปลี่ยนพฤติกรรมสุขวิทยาส่วนบุคคล ลดการป่วยด้วยโรคอุจจาระร่วง และไม่เกิดการระบาด

กราฟที่ 2 แสดงอัตราป่วยด้วยโรคอุจจาระร่วง จำแนกตามกลุ่มอายุ



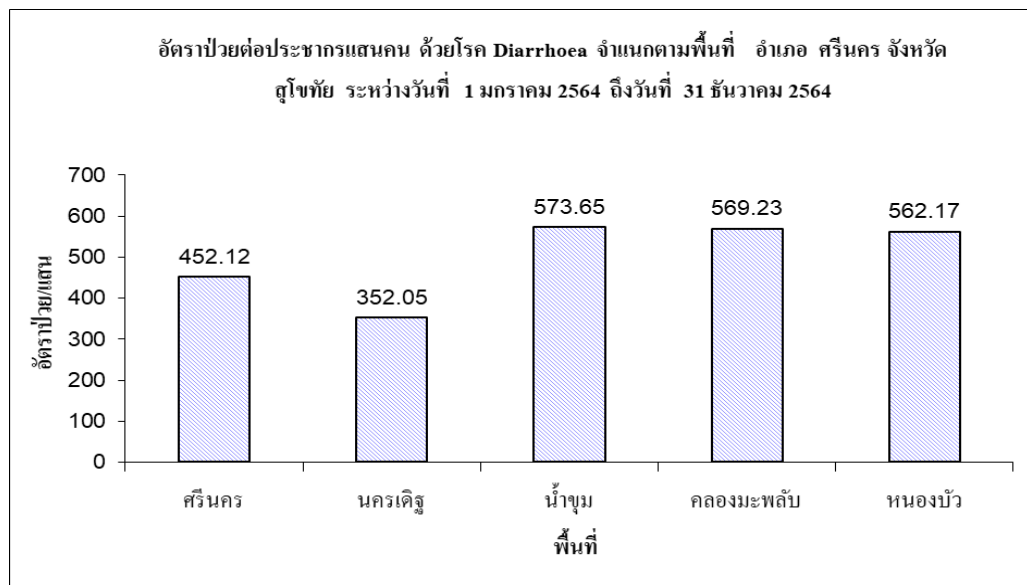
จากกราฟพบว่า กลุ่มอายุที่ป่วยด้วยโรคอุจจาระร่วงสูงสุดคือ กลุ่ม65ปีขึ้นไป อัตราป่วยเท่ากับ 1710.04 ต่อแสนประชากร รองลงมาคือกลุ่ม 0-4 ปี อัตราป่วยเท่ากับ 815.77 ต่อแสนประชากร และกลุ่ม 55-64 ปี อัตราป่วยเท่ากับ 777.20 ต่อแสนประชากร ตามลำดับ วิเคราะห์สาเหตุพบว่ากลุ่มอายุที่ป่วยสูง 3 อันดับ เป็นกลุ่มที่มีภูมิคุ้มกันต้านทานต่อโรคต่ำมากกว่ากลุ่มอายุอื่น และเป็นกลุ่มอายุที่ต้องมีผู้ดูแลด้านอาหาร คาดว่าพฤติกรรมสุขอนามัยส่วนบุคคลที่ไม่ดี มีผลต่อการเกิดโรคร่วมด้วย

กราฟที่ 3 แสดงจำนวนผู้ป่วยโรคอุจจาระร่วง จำแนกรายอาชีพ



จากกราฟพบว่า ผู้ป่วยโรคอุจจาระร่วงส่วนใหญ่ประกอบอาชีพ เกษตร จำนวน 44 ราย รองลงมา อาชีพรับจ้าง,กรรมกร จำนวน 36 ราย และอาชีพไม่ทราบอาชีพ/ไม่ปกครอง จำนวน 28 ราย ตามลำดับ

กราฟที่ 4 แสดงอัตราป่วยต่อประชากรแสนคน โรคอุจจาระร่วง จำแนกตามพื้นที่

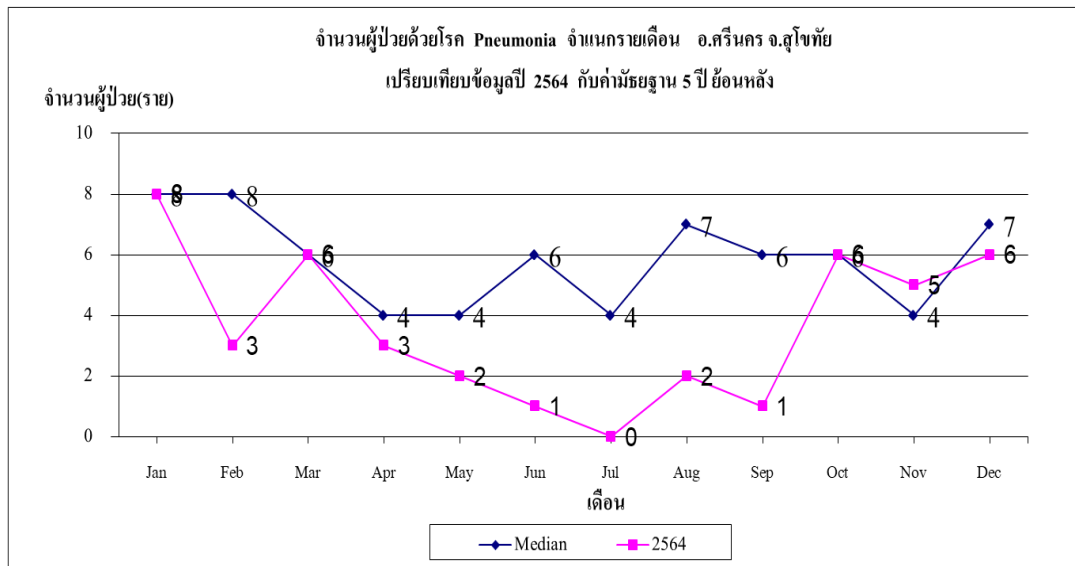


จากกราฟพบว่า พื้นที่ที่พบอัตราป่วยด้วยโรคอุจจาระร่วงสูงสุดคือ ตำบลน้ำขุม อัตราป่วยเท่ากับ 573.65 ต่อแสนประชากร รองลงมาคือ ตำบลคลองมะพลับ อัตราป่วยเท่ากับ 569.23 ต่อแสนประชากร และตำบลหนองบัว อัตราป่วยเท่ากับ 562.17 ต่อแสนประชากร ตามลำดับ

2.สถานการณ์โรคปอดบวม อำเภอศรีนคร จังหวัดสุโขทัย

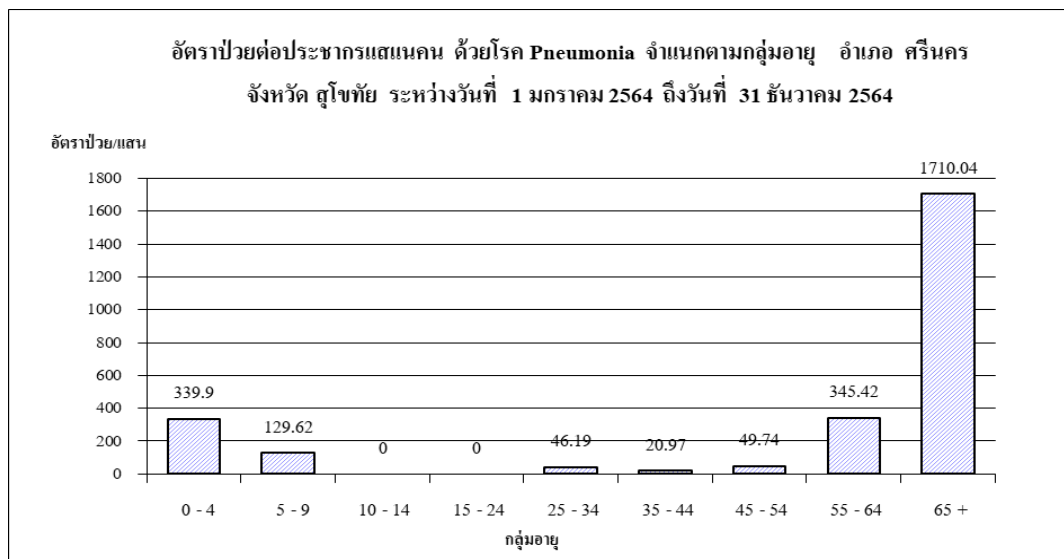
ข้อมูล 1 มกราคม - 31 ธันวาคม พ.ศ. 2564

กราฟที่ 5 แสดงจำนวนผู้ป่วยด้วยโรคปอดบวม จำแนกรายเดือน เทียบค่ามัธยฐาน 5 ปีย้อนหลัง



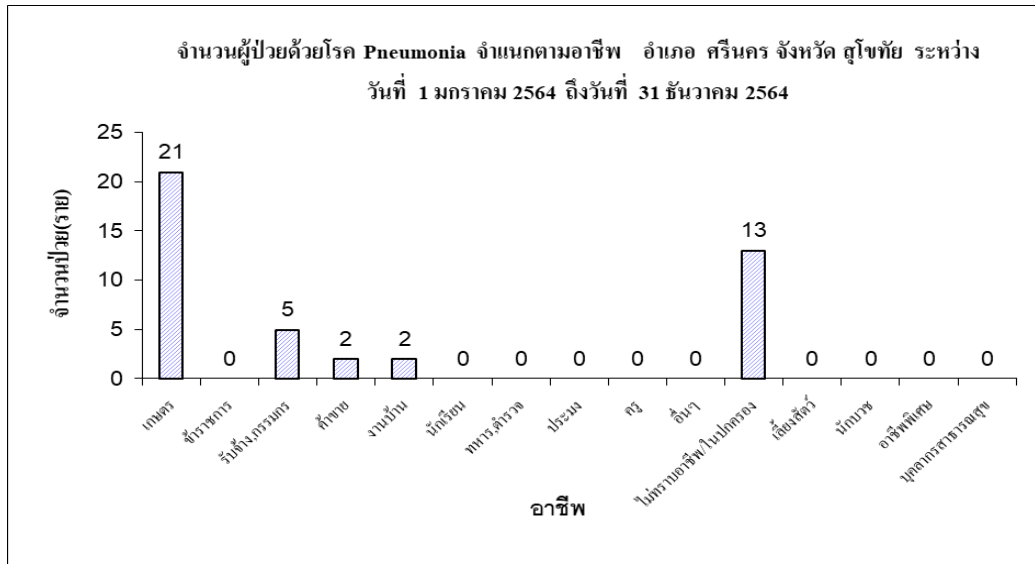
จากกราฟพบว่า ปี 2564 อำเภอศรีนครมีแนวโน้มพบผู้ป่วยโรคปอดบวมลดลง เมื่อเทียบกับค่ามัธยฐาน 5 ปี ย้อนหลัง แต่พบผู้ป่วยสูงในช่วงฤดูหนาว ไม่พบการระบาดของโรค สอดคล้องกับการรณรงค์ป้องกันโรคโควิด-19 ประชาชนมีการปรับเปลี่ยนพฤติกรรมสุขวิทยาส่วนบุคคลที่ดีขึ้น

กราฟที่ 6 แสดงอัตราป่วยต่อประชากรแสนคน โรคปอดบวม จำแนกตามกลุ่มอายุ



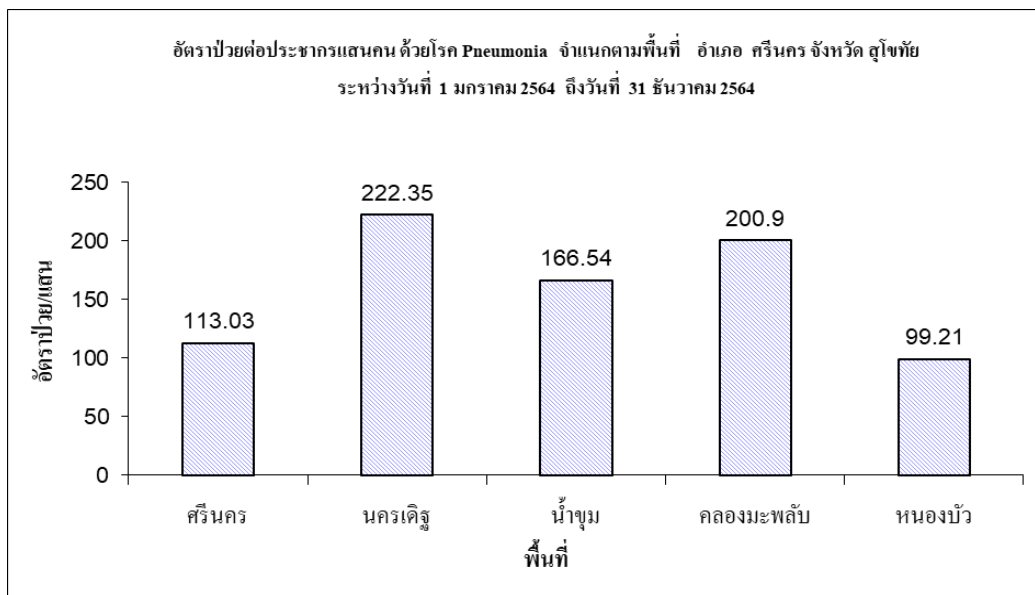
จากกราฟพบว่า กลุ่มอายุที่ป่วยด้วยโรคปอดบวมสูงสุดคือ กลุ่ม 65ปีขึ้นไป อัตราป่วยเท่ากับ 1710.04 ต่อแสนประชากร รองลงมาคือ กลุ่ม 55-64 ปี อัตราป่วยเท่ากับ 345.42 ต่อแสนประชากร และกลุ่ม 0-4 ปี อัตราป่วยเท่ากับ 339.90 ต่อแสนประชากร ตามลำดับ วิเคราะห์สาเหตุกลุ่มอายุที่ป่วย 3 อันดับแรก เป็นกลุ่มวัยเรียน อยู่ในสถานที่แออัด มีจำนวนประชากรมาก จึงเสี่ยงต่อการแพร่กระจายเชื้อ ส่งผลให้พบผู้ป่วยมากในกลุ่มวัยเรียนได้

กราฟที่ 7 แสดงจำนวนผู้ป่วยด้วยโรคปอดบวม จำแนกรายอาชีพ



จากกราฟพบว่า อาชีพที่ป่วยด้วยโรคปอดบวมสูงสุดคือ เกษตร จำนวน 21 ราย รองลงมาคือ ไม่ทราบอาชีพ/ในปกครอง จำนวน 13 ราย และอาชีพรับจ้าง,กรรมกร จำนวน 5 รายตามลำดับ

กราฟที่ 8 แสดงอัตราป่วยต่อประชากรแสนคนด้วยโรคปอดบวม จำแนกรายพื้นที่

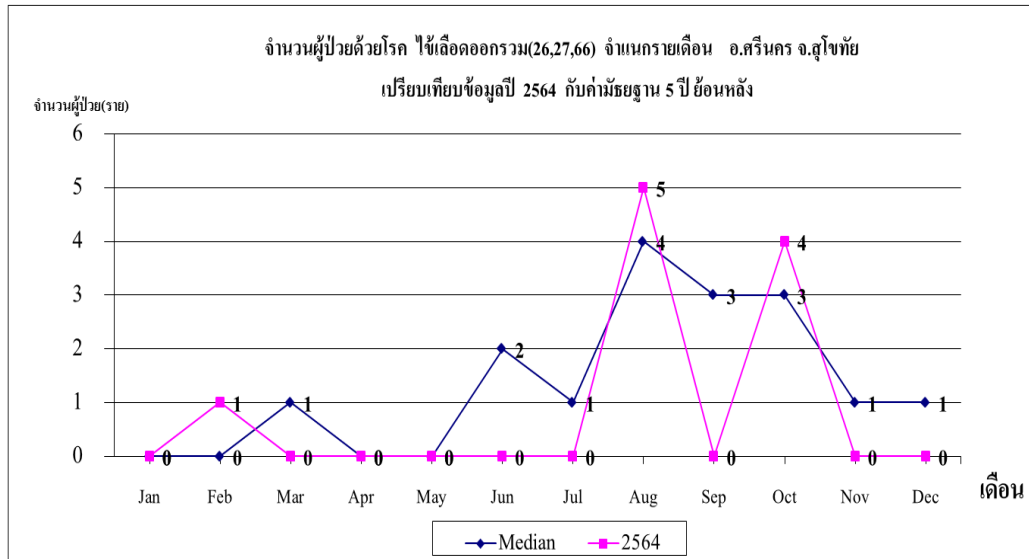


จากกราฟพบว่า พื้นที่ที่มีอัตราป่วยโรคปอดบวมสูงสุดคือ ตำบลนครเค็ฐู อัตราป่วยเท่ากับ 222.35 ต่อแสนประชากร รองลงมาคือตำบลคลองมะพลับ อัตราป่วยเท่ากับ 200.90 ต่อแสนประชากร และตำบลน้ำขุม อัตราป่วยเท่ากับ 166.54 ต่อแสนประชากร ตามลำดับ

3.สถานการณ์โรคไข้เลือดออก อำเภอศรีนคร จังหวัดสุโขทัย

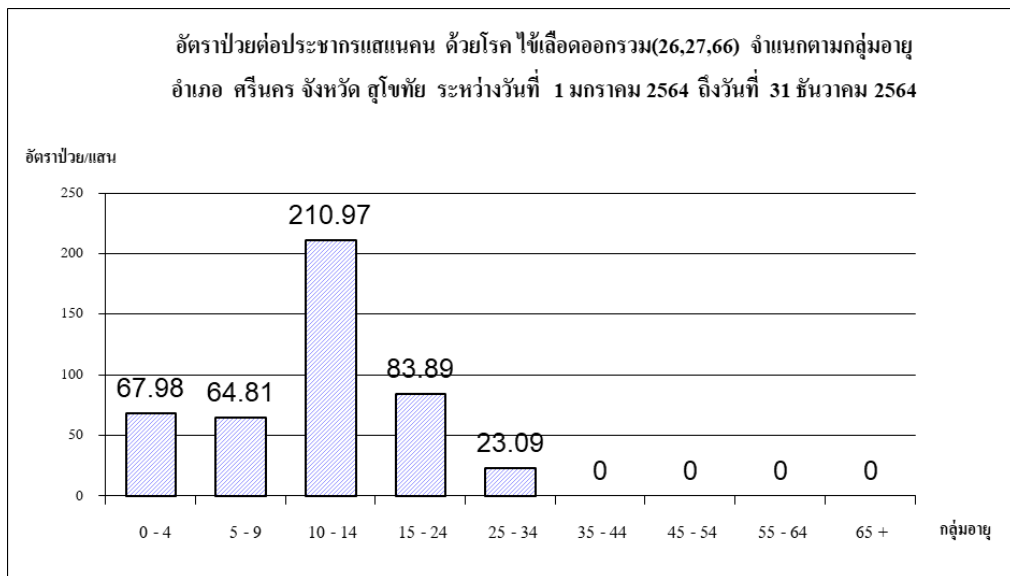
ข้อมูล 1 มกราคม – 31 ธันวาคม พ.ศ. 2564

กราฟที่ 9 แสดงจำนวนผู้ป่วยด้วยโรคไข้เลือดออก จำแนกรายเดือน เทียบค่ามัธยฐาน 5 ปีย้อนหลัง



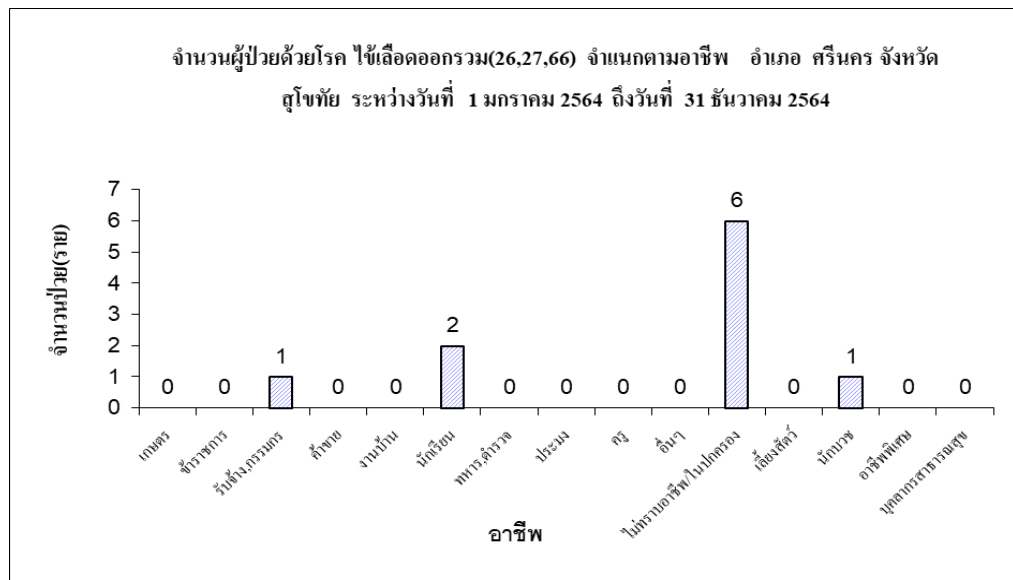
จากกราฟพบว่า ปี 2564 อำเภอศรีนครพบผู้ป่วยโรคไข้เลือดออกมีแนวโน้มลดลง เมื่อเทียบกับค่ามัธยฐาน 5 ปีย้อนหลัง พบผู้ป่วยสูงในเดือนสิงหาคม ซึ่งมีสภาพอากาศหนาวเย็น แต่ไม่พบการระบาดของโรคไข้หวัดใหญ่ และไม่พบผู้ป่วยเสียชีวิต

กราฟที่ 10 แสดงอัตราป่วยต่อประชากรแสนคนโรคไข้เลือดออก จำแนกตามกลุ่มอายุ



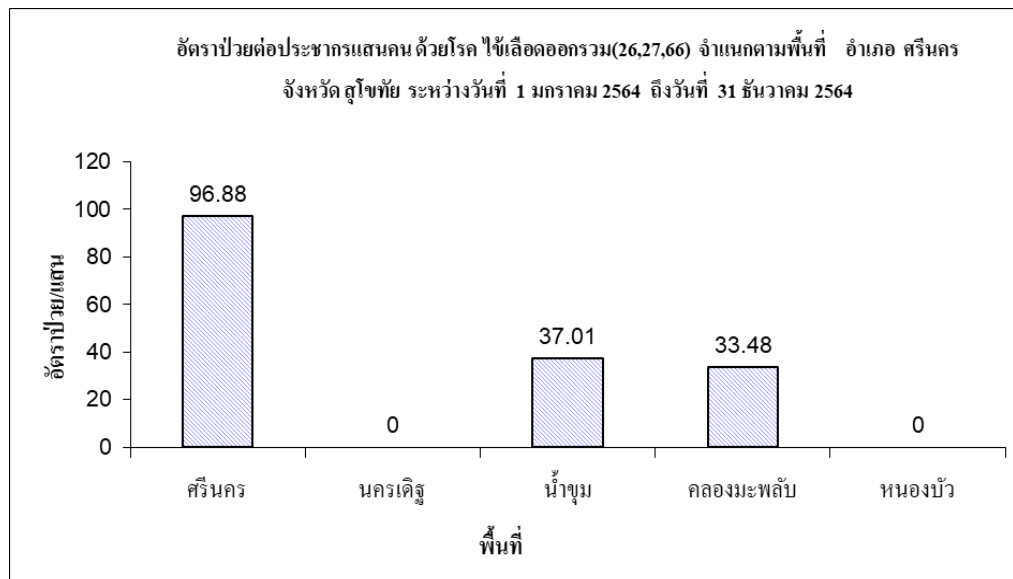
จากกราฟพบว่า กลุ่มอายุที่ป่วยด้วยโรคไข้เลือดออกสูงสุดคือ กลุ่ม 10-14 ปี อัตราป่วยเท่ากับ 210.97 ต่อแสนประชากร รองลงมาคือ กลุ่ม 15-24 ปี อัตราป่วยเท่ากับ 83.89 ต่อแสนประชากร และกลุ่ม 0-4 ปี อัตราป่วยเท่ากับ 67.98 ต่อแสนประชากร ตามลำดับ วิเคราะห์สาเหตุการเกิดโรคลงมาตามกลุ่มอายุป่วยสูงสุด 3 อันดับ เป็นกลุ่มวัยเด็กเล็กที่มีภูมิคุ้มกันโรคต่ำ และช่วงวัยเรียน ที่อยู่ในสถานที่รวมตัวคนจำนวนมาก สิ่งแวดล้อมเอื้อต่อการเกิดโรคได้ แต่ไม่เกิดการระบาดของโรคไข้หวัดใหญ่

กราฟที่ 11 แสดงจำนวนผู้ป่วยด้วยโรคไข้เลือดออก จำแนกรายอาชีพ



จากกราฟพบว่า อาชีพที่ป่วยด้วยโรคไข้เลือดออกใหญ่สูงสุดคือ อาชีพไม่ทราบอาชีพ/ในปกครอง จำนวน 6 ราย รองลงมาคืออาชีพนักเรียน จำนวนละ 2 ราย และอาชีพรับจ้าง,กรรมกร,นักบวช จำนวน 1 ราย ตามลำดับ

กราฟที่ 12 แสดงอัตราป่วยต่อประชากรแสนคนด้วยโรคไข้เลือดออก จำแนกรายพื้นที่



จากกราฟพบว่า พื้นที่ที่ป่วยด้วยโรคไข้เลือดออกใหญ่สูงสุดคือ ตำบลศรีนคร อัตราป่วยเท่ากับ 96.88 ต่อแสนประชากร รองลงมาคือตำบลน้ำชุม อัตราป่วยเท่ากับ 37.01 ต่อแสนประชากร และตำบลคลองมะพลับ อัตราป่วยเท่ากับ 33.48 ต่อแสนประชากร ตามลำดับ